

แผนเผชิญเหตุอุทกภัยและดินโคลนถล่ม

องค์การบริหารส่วนตำบลโนนกกอก ประจำปี ๒๕๖๗

สภาพทั่วไปขององค์การบริหารส่วนตำบลโนนกกอก

๑.ที่ตั้งและอาณาเขต

องค์การบริหารส่วนตำบลโนนกกอก ตั้งอยู่ที่ ๒๒๒ หมู่ที่ ๔ ตำบลโนนกกอก อำเภอเกษตรสมบูรณ์ จังหวัดชัยภูมิ โดยตำบลโนนกกอกมีพื้นที่ประมาณ ๘๐ ตารางกิโลเมตร หรือประมาณ ๕๐,๐๐๐ ไร่ มีอาณาเขตติดต่อกับพื้นที่ต่างๆ ดังนี้

ทิศเหนือ	ติดต่อกับ ตำบลบ้านบัว อำเภอเกษตรสมบูรณ์ จังหวัดชัยภูมิ
ทิศใต้	ติดต่อกับ ตำบลบ้านเตื่อ อำเภอเกษตรสมบูรณ์ จังหวัดชัยภูมิ
ทิศตะวันออก	ติดต่อกับ ตำบลสระโพนทอง อำเภอเกษตรสมบูรณ์ จังหวัดชัยภูมิ และตำบลซับสนีทอง อำเภอเมือง จังหวัดชัยภูมิ
ทิศตะวันตก	ติดต่อกับตำบลหนองข่า อำเภอเกษตรสมบูรณ์ จังหวัดชัยภูมิ

๒.เขตการปกครอง

องค์การบริหารส่วนตำบลโนนกกอก แบ่งเขตการปกครองออกเป็น ๑๐ หมู่บ้าน ได้แก่

บ้านเมืองกลาง	หมู่ที่ ๑
บ้านนกเจ้า	หมู่ที่ ๒
บ้านโสกเชือก	หมู่ที่ ๓
บ้านเปื่อย	หมู่ที่ ๔
บ้านโนนเห็ดไคล	หมู่ที่ ๕
บ้านสระ	หมู่ที่ ๖
บ้านสระ	หมู่ที่ ๗
บ้านสระ	หมู่ที่ ๘
บ้านโนนสุขสันต์	หมู่ที่ ๙
บ้านสระ	หมู่ที่ ๑๐

๓.ประชากร ศาสนา

ตำบลโนนกกอก มีจำนวนประชากรทั้งสิ้น ๑๐,๔๐๐ คน

จำแนกเป็น เพศชาย ๔,๕๔๗ คน เพศหญิง ๕,๑๗๖ คน

จำนวนเด็ก (อายุ ๐-๑๗ ปี) เด็กชาย ๑,๐๘๓ คน เด็กหญิง ๑,๐๒๒ คน

จำนวนผู้สูงอายุ (อายุ ๖๐ ปี ขึ้นไป) เพศชาย ๖๗๓ คน เพศหญิง ๗๘๒ คน

จำนวนผู้พิการ เพศชาย ๒๘๑ คน เพศหญิง ๒๒๐ คน

จำนวนผู้ป่วยติดเตียง ๑๘ คน

จำนวนครัวเรือน. ๒,๖๒๒ ครัวเรือน

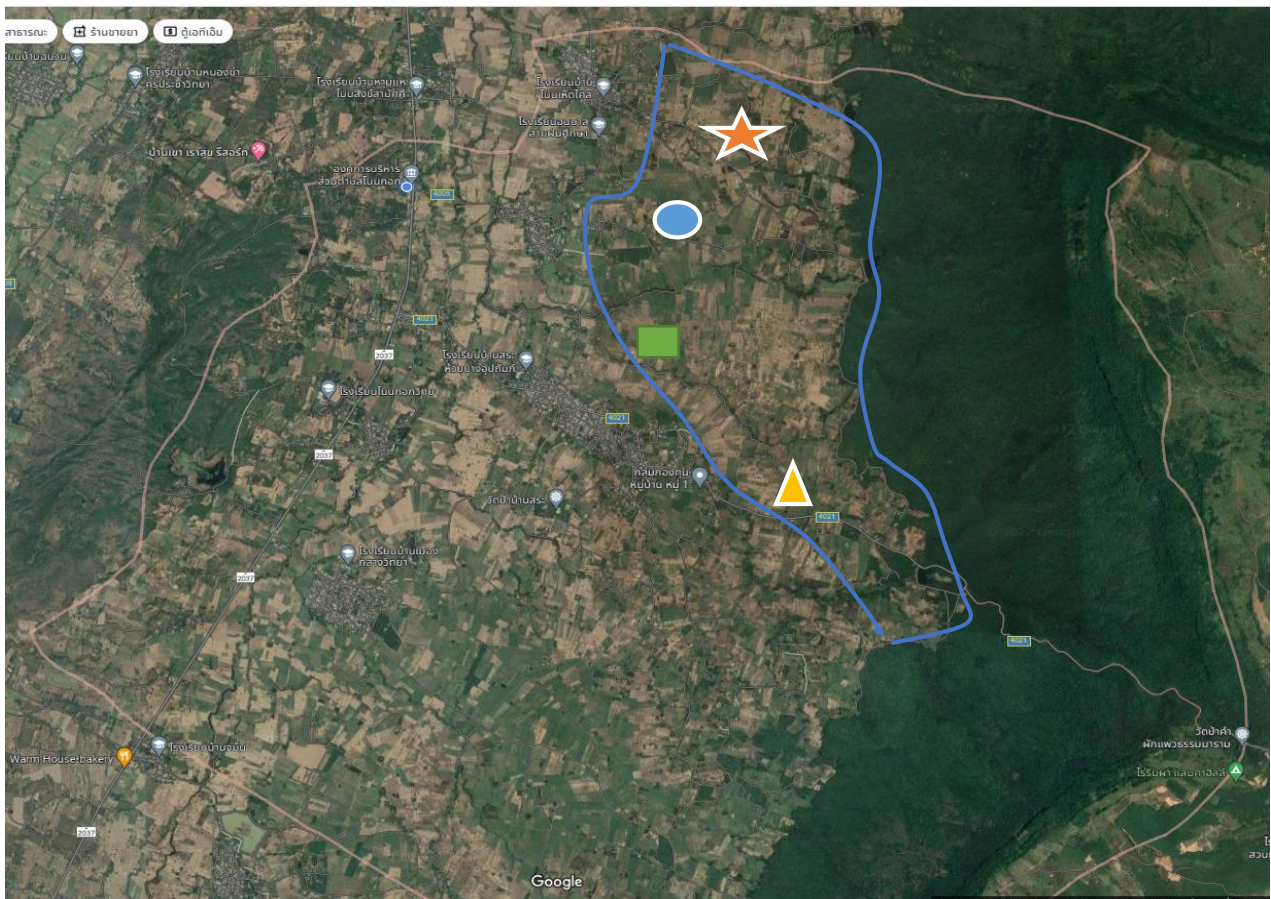
ส่วนใหญ่นับถือศาสนา พุทธ ร้อยละ ๑๐๐

**หมายเหตุ (ข้อมูล ณ วันที่ ๓๐ เดือน กันยายน พ.ศ. ๒๕๖๔)

ข้อกฎหมาย

พระราชบัญญัติป้องกันและบรรเทาสาธารณภัย พ.ศ. ๒๕๕๐ กำหนดให้องค์กรปกครองส่วนท้องถิ่นแห่งพื้นที่ คือ องค์การบริหารส่วนตำบล เทศบาล เมืองพัทยา และองค์กรปกครองส่วนท้องถิ่นอื่นที่มีกฎหมายจัดตั้ง มีหน้าที่ป้องกันและบรรเทาสาธารณภัยในเขตท้องถิ่นของตน โดยมีผู้บริหารท้องถิ่นขององค์กรปกครองส่วนท้องถิ่นแห่งพื้นที่นั้นเป็นผู้รับผิดชอบในฐานะผู้อำนวยการท้องถิ่นและมีหน้าที่ช่วยเหลือผู้อำนวยการจังหวัดและผู้อำนวยการอำเภอตามที่ได้รับมอบหมาย โดยมีปลัดองค์กรปกครองส่วนท้องถิ่นขององค์กรปกครองส่วนท้องถิ่นแห่งพื้นที่นั้น (ปลัดองค์การบริหารส่วนตำบล ปลัดเทศบาล ปลัดเมืองพัทยา) เป็นผู้ช่วยผู้อำนวยการท้องถิ่น รับผิดชอบและปฏิบัติหน้าที่ในการป้องกันและบรรเทาสาธารณภัยในเขตท้องถิ่นของตน และมีหน้าที่ช่วยเหลือผู้อำนวยการท้องถิ่นตามที่ได้รับมอบหมาย (มาตรา ๒๐)

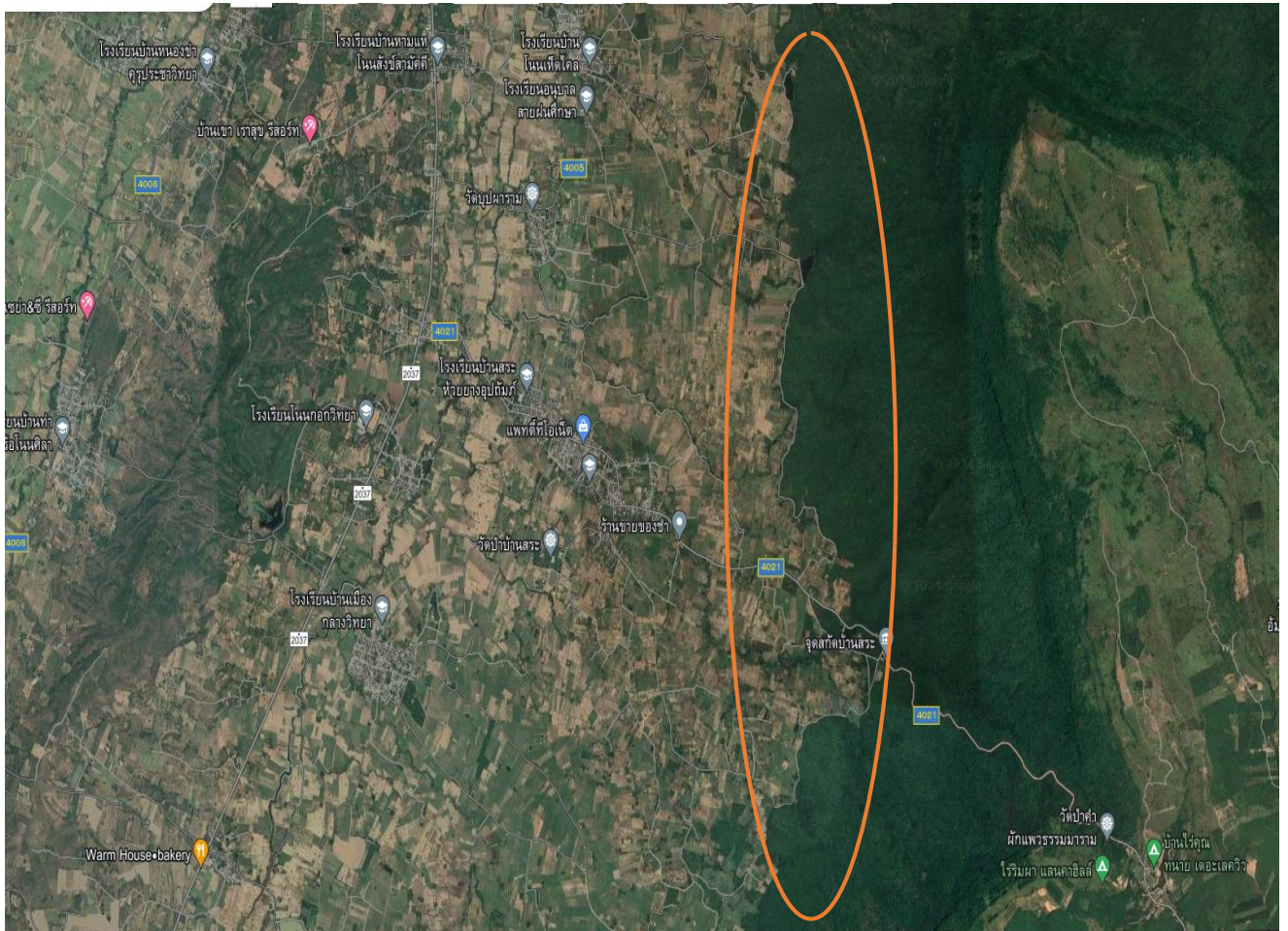
แผนที่พื้นที่เสี่ยงอุทกภัยขององค์การบริหารส่วนตำบลโนนกกอก



หมายเหตุ ★ บ้านโนนเห็ดไคล ม.๕ ■ บ้านโสภะชีวก ม. ๓ ● บ้านเปือย ม.๔ ▲ บ้านสระ ม.๑๐

เป็นพื้นที่ราบติดเชิงเขาเสี่ยงต่อดินโคลนถล่ม และน้ำป่าไหลหลาก

แผนที่พื้นที่เสี่ยงดินโคลนถล่มขององค์การบริหารส่วนตำบลโนนกกอก



หมายเหตุ เป็นพื้นที่ราบติดกับเทือกเขาภูแลนคา ซึ่งเป็นภูเขาที่สูงชัน เกษตรกรทำสวน ไร่ได้ติดกับเชิงเขา และมีเส้นทางคมนาคมเชื่อมต่อระหว่าง ตำบลโนนกกอก อ.เกษตรสมบูรณ์ จ.ชัยภูมิ – ตำบลซีสีทอง อ.เมือง จ.ชัยภูมิ

สถานที่ราชการและสถานที่สำคัญในตำบลโนนกกอก

พื้นที่	สถานที่สำคัญ	พิกัดทางภูมิศาสตร์
หมู่ที่ ๑	สถาบันการศึกษา รร.บ้านเมืองกลางวิทยา สถานที่ตั้งทางศาสนา วัดโนนทราย	๑๖.๑๖๕๑๕๕,๑๐๑.๙๒๖๘๔๔ ๑๖.๑๖๑๓๑๓,๑๐๑.๙๒๕๕๘๑
หมู่ที่ ๒	สถาบันการศึกษา รร.โนนกกอกวิทยา สถานที่ตั้งทางศาสนา วัดผการาม	๑๖.๑๘๐๘๑๘,๑๐๑.๙๒๔๘๗๘ ๑๖.๑๗๖๑๑๓,๑๐๑.๙๒๗๙๕๐
หมู่ที่ ๓	สถาบันการศึกษา รร.โสกเชือกนกเจ้าพัฒนา สถานที่ตั้งทางศาสนา วัดดอกไม้	๑๖.๑๘๗๘๒๒,๑๐๑.๙๒๗๑๗๗ ๑๖.๑๘๖๕๑๓,๑๐๑.๙๓๓๖๒๒
หมู่ที่ ๔	สถานที่ราชการ สำนักงานองค์การบริหารส่วนตำบลโนนกกอก สถานบริการสาธารณสุข โรงพยาบาลส่งเสริมสุขภาพตำบลโนนกกอก สถาบันการศึกษา รร.บุปผาราม สถานที่ตั้งทางศาสนา วัดบุปผาราม	๑๖.๑๙๖๒๔,๑๐๑.๙๓๒๓๙๓ (พื้นที่ติดต่อกับ อบต.โนนกกอก) ๑๖.๑๙๖๔๒๑,๑๐๑.๙๔๓๔๓๓ (พื้นที่ติดต่อกับ รร.บุปผาราม)
หมู่ที่ ๕	สถาบันการศึกษา รร.โนนเห็ดโคล รร.อนุบาลสายฝน สถานที่ตั้งทางศาสนา วัดบุญเรือง	๑๖.๒๐๗๐๖๙,๑๐๑.๙๔๙๑๖๕ ๑๖.๑๙๔๒๙๒๘,๑๐๑.๙๓๘๗๔๓๘ ๑๖.๒๐๘๕๙๖,๑๐๑.๙๔๘๙๙๔
หมู่ที่ ๗	สถาบันการศึกษา รร.บ้านสระห้วยยางอุปถัมภ์ สถานที่ตั้งทางศาสนา วัดทักษิณ	๑๖.๑๘๒๔๗๘,๑๐๑.๙๔๙๑๖๕ ๑๖.๑๗๙๒๔๘,๑๐๑.๙๔๔๓๖๐
หมู่ที่ ๙	สถานที่ตั้งทางศาสนา วัดพระเจ้าอู่ย	๑๖.๑๗๐๐๕๕,๑๐๑.๙๔๕๐๖๑
หมู่ที่ ๑๐	สถานที่ตั้งทางศาสนา วัดป่าสระแก้ว บ่อฝิ่งกลบขยะ	๑๖.๑๗๐๐๕๕,๑๐๑.๙๔๕๐๖๓
รวม	สถานที่ราชการ ๑ แห่ง สถานบริการสาธารณสุข ๑ แห่ง สถาบันการศึกษา ๖ แห่ง สถานที่ตั้งทางศาสนา ๘ แห่ง พื้นที่ทิ้งขยะ ๑ แห่ง	

สถิติการเกิดอุทกภัยในตำบลโนนกก

พ.ศ.	จำนวนครั้งที่เกิดภัย (ครั้ง)	พื้นที่ประสบภัย (หมู่ที่/ชุมชน)	ผลกระทบความเสียหาย			มูลค่าความเสียหาย (บาท)
			จำนวนครัวเรือนที่ประสบภัย	พื้นที่การเกษตรเสียหาย (ไร่)	จำนวนสัตว์ที่ได้รับผลกระทบ (วัด)	
๒๕๖๓	-	-	-	-	-	-
๒๕๖๔	๑	๓,๔,๕,	-	๙๔๑	-	-
๒๕๖๕	-	-	-	-	-	-
๒๕๖๖	-	-	-	-	-	-
รวม	๑	๓ หมู่บ้าน	-	๙๔๑	-	-

การปฏิบัติก่อนการเกิดอุทกภัย/ดินโคลนถล่ม

- จัดเตรียมบุคลากร อุปกรณ์ เครื่องมือต่างๆ ให้พร้อมที่จะปฏิบัติงานได้ทันทีเมื่อเกิดภัย
- สำรวจพื้นที่เสี่ยงภัย เส้นทางอพยพ และพื้นที่ปลอดภัยจัดทำเป็นศูนย์พักพิง
- ประชาสัมพันธ์และให้ความรู้แก่ประชาชนเพื่อเป็นการเตรียมความพร้อมหากเกิดภัยพิบัติ
- ติดตามข่าวสาร และการพยากรณ์อากาศ

การจัดตั้งศูนย์อำนวยการเฉพาะกิจช่วยเหลือผู้ประสบอุทกภัย/ดินโคลนถล่ม

- ประสานส่วนราชการต่างๆ จัดทำบัญชีเตรียมบุคลากร เครื่องมือ ยานพาหนะ สำหรับปฏิบัติงานในภาวะฉุกเฉิน
- ซักซ้อม บุคลากร สมาชิก อปพร. ประชาชน อาสาสมัครและองค์กรต่างๆ ให้มีความพร้อมในการปฏิบัติตามแผนได้อย่างมีประสิทธิภาพ
- ออกคำสั่งแต่งตั้งผู้ปฏิบัติงานประจำศูนย์ มอบภารกิจการปฏิบัติงาน และหน้าที่ความรับผิดชอบ ตลอดจนการแก้ไขปัญหา และอุปสรรคในการปฏิบัติงาน
- จัดให้มีการซ้อมข่าสื่อสารที่สามารถปฏิบัติรับข่าว และรับแจ้งข่าวให้ครอบคลุมทุกพื้นที่ โดยสามารถแจ้งเตือนภัยให้ประชาชนทราบล่วงหน้า
- ออกคำสั่งแต่งตั้งเจ้าหน้าที่ผู้ปฏิบัติงานด้านสำรวจข้อมูลความเสียหาย ตลอดจนความช่วยเหลือผู้ประสบภัย เพื่อให้ข้อมูลความเสียหาย โดยรายงานศูนย์ทราบข้อมูลตลอด ๒๔ ชั่วโมง และผู้บังคับบัญชาทราบเป็นประจำทุกวัน
- ประชาสัมพันธ์แจ้งเตือนประชาชน ให้เตรียมสำรองอาหาร เครื่องอุปโภค – บริโภค น้ำดื่ม เวชภัณฑ์ และสิ่งจำเป็นต่างๆ ไว้ล่วงหน้า
- ประสานการปฏิบัติอย่างต่อเนื่องกับหน่วยงานที่เกี่ยวข้อง และหน่วยงานที่ปฏิบัติการร่วมตลอด ๒๔ ชั่วโมง

การปฏิบัติการขณะเกิดอุทกภัย/ดินโคลนถล่ม

- ให้ทุกฝ่ายที่ได้รับมอบหมายได้ปฏิบัติตามแผนทันที เมื่อเกิดอุทกภัย โดยเข้าช่วยเหลือประชาชนในพื้นที่อันตรายเป็นอันดับแรก
- ให้มีการรักษาพยาบาลผู้บาดเจ็บ/ผู้ป่วยในบริเวณเหตุการณ์และให้อพยพประชาชนอย่างต่อเนื่องจนกว่าเหตุการณ์ปกติ
- การอพยพประชาชน/ส่วนราชการ ออกจากพื้นที่อันตรายให้ดำเนินการเท่าที่จำเป็นและไม่อาจหลีกเลี่ยงได้
- ให้จัดกำลังรักษาความสงบเรียบร้อย ในบริเวณที่เกิดเหตุการณ์/บริเวณที่มีการอพยพประชาชน เพื่อป้องกันอันตรายที่อาจจะเกิดขึ้นแก่ประชาชนทั่วไป
- ให้ผู้รับผิดชอบรายงานเหตุการณ์ให้ผู้บังคับบัญชาทราบทันทีและรายงานทุกระยะ
- ให้จัดตั้งศูนย์อำนวยการเฉพาะกิจช่วยเหลือผู้ประสบภัยที่เกิดกรณีฉุกเฉิน
- ให้กำลังเจ้าหน้าที่ประชาสัมพันธ์ข่าวสารต่อสาธารณชน รายงานสถานการณ์ตลอดวัน/ตลอด ๒๔ ชั่วโมง
- ให้รายงานเส้นทางการคมนาคม การสัญจรไปมา และประชาสัมพันธ์ให้ประชาชน หลีกเลี่ยงการใช้เส้นทางที่เกิดเหตุการณ์
- ให้แจกจ่ายสิ่งของช่วยเหลือผู้ประสบภัย เพื่อบรรเทาความเดือดร้อนเบื้องต้น

การฟื้นฟูบูรณะ

ให้สรุปรายงาน และรวบรวมข้อมูลความเสียหายที่เกิดขึ้นและบูรณะสิ่งที่เสียหายให้กลับคืนสู่สภาพเดิมโดยเร็วที่สุด

การช่วยเหลือประชาชน

- นายองค์การบริหารส่วนตำบล พิจารณาอนุมัติจ่ายเงินทดรองราชการตามระเบียบกระทรวงมหาดไทย ว่าด้วยเงินทดรองราชการ พ.ศ. ๒๕๕๖ ลงวันที่ ๓๑ มกราคม พ.ศ. ๒๕๕๖
- ในกรณีเกิดภัยพิบัติฉุกเฉินร้ายแรง ซึ่งจะต้องใช้เงินช่วยเหลือผู้ประสบภัยพิบัติมากกว่าจำนวนเงินที่อยู่ในอำนาจอนุมัติจ่ายของนายองค์การบริหารส่วนตำบล ให้ขอความช่วยเหลือสนับสนุนจากอำเภอ/จังหวัด โดยถือปฏิบัติตามหลักเกณฑ์และวิธีดำเนินการตามระเบียบกระทรวงการคลัง ว่าด้วยเงินทดรองราชการ พ.ศ. ๒๕๕๖ ลงวันที่ ๓๑ มกราคม พ.ศ. ๒๕๕๖ โดยเคร่งครัด
- จัดให้มีการซ่อมแซมสาธารณูปโภคโยชน์ที่ได้รับความเสียหายจากภัยพิบัติซึ่งอยู่ในความรับผิดชอบ หากเกินขีดความสามารถให้ขอความช่วยเหลือจากหน่วยงานที่เกี่ยวข้อง
- ให้มีการบำรุงขวัญ ประชาสัมพันธ์ ให้ข้อมูลข่าวสาร คำแนะนำการช่วยเหลือ ผู้ประสบภัยในด้านต่างๆ และเป็นศูนย์กลางการติดต่อประสานงาน
- ประสานงานกับส่วนราชการต่างๆ เพื่อมอบหมายหน้าที่ในการปฏิบัติงานซ่อมแซมฟื้นฟูความเสียหาย ในด้านต่างๆ ตามลักษณะหน้าที่รับผิดชอบ
- ประเมินผลการปฏิบัติงานตั้งแต่ต้น หาข้อบกพร่องหรือข้อปรับปรุงนำไปแก้ไขตั้งแต่ขั้นเตรียมการก่อนเกิดเหตุและชี้แจงให้ทุกฝ่ายได้รับทราบและปรับปรุงแผนปฏิบัติให้ดีขึ้น

การเตรียมการอพยพ ให้ดำเนินการดังนี้

- ๑) จัดทำแผนอพยพในพื้นที่เสี่ยงจากสาธารณภัยและแผนอพยพส่วนราชการ
- ๒) จัดหาสถานที่ปลอดภัยสำหรับการอพยพประชาชน
- ๓) จัดเตรียมเส้นทางอพยพหลักและเส้นทางสำรองสำหรับแต่ละประเภทภัย
- ๔) จัดทำป้ายแสดงสัญญาณเตือนภัยบอกเส้นทางอพยพไปสู่สถานที่ปลอดภัย
- ๕) จัดเตรียมสรรพกำลังหน่วยปฏิบัติการฉุกเฉิน หรือหน่วยอพยพ
- ๖) จัดเตรียมยานพาหนะ เครื่องมือ อุปกรณ์ เช่น รถยนต์ขับเคลื่อน ๔ ล้อ ไฟฉาย พลุส่องสว่าง นกหวีด เสื้อชูชีพ ฯลฯ
- ๗) จัดประชุมหรืออบรมให้ความรู้ในการช่วยเหลือตัวเองเมื่ออยู่ในภาวะฉุกเฉิน
- ๘) จัดให้มีการฝึกซ้อมแผนอพยพจากสาธารณภัย
- ๙) จัดทำคู่มือการอพยพจากสาธารณภัย ให้ประชาชนศึกษา

ศูนย์พักพิงชั่วคราวในแต่ละหมู่บ้าน ของตำบลโนนกกอก

- ๑.บ้านเมืองกลาง ม.๑ เปิดศูนย์พักพิงชั่วคราวที่ รร.บ้านเมืองกลางวิทยา
- ๒.บ้านนกเจ้า ม.๒ เปิดศูนย์พักพิงชั่วคราวที่ รร.โนนกกอกวิทยา
- ๓.บ้านโสกเชือก ม.๓ เปิดศูนย์พักพิงชั่วคราวที่ รร.โสกเชือกนกเจ้าพัฒนา
- ๔.บ้านเปือย ม.๔ เปิดศูนย์พักพิงชั่วคราวที่ อบต.โนนกกอก
- ๕.บ้านโนนเห็ดโคล ม.๕ เปิดศูนย์พักพิงชั่วคราวที่ รร.บ้านโนนเห็ดโคล
- ๖.บ้านสระ ม.๖ เปิดศูนย์พักพิงชั่วคราวที่ รร.บ้านสระห้วยยางอุปถัมภ์
- ๗.บ้านสระ ม.๗ เปิดศูนย์พักพิงชั่วคราวที่ วัดทักษิณ
- ๘.บ้านสระ ม.๘ เปิดศูนย์พักพิงชั่วคราวที่ วัดทักษิณ
- ๙.บ้านเมืองกลาง ม.๙ เปิดศูนย์พักพิงชั่วคราวที่ วัดพระเจ้าอู่ย
- ๑๐.บ้านสระ ม.๑๐ เปิดศูนย์พักพิงชั่วคราวที่ วัดป่าสระแก้ว

หมายเลขโทรศัพท์ติดต่อฉุกเฉิน

อันดับที่	ชื่อ - สกุล	ตำแหน่ง	หมายเลขโทรศัพท์
๑	นายศุภกรณ์ วังสระ	นายก อบต.โนนกกอก	๐๘๙-๕๘๕๕๕๒๖
๒	นายทวีศักดิ์ บุญเลิศ	รองนายก อบต.	๐๖๑-๐๗๒๕๘๕๓
๓	นายสุวรรณ โคตรโนนกกอก	รองนายก อบต.	๐๙๓-๐๘๐๖๓๓๔
๔	นายประดิษฐ์ เค้าเขียว	เลขานุการ	๐๙๓-๔๕๐๑๑๗๙
๕	นายเกียรติชัย นอกสระ	ประธานสภา	๐๖๒-๑๕๓๓๔๓๓
๖	ส.ต.ท.อุเทน สถาน	ปลัด อบต.	๐๘๕-๔๑๙๐๐๖๙
๗	พ.จ.อ.สิทธิชัย สมวงษ์	หัวหน้าสำนักปลัด	๐๖๒-๑๑๙๕๗๙๘
๘	พ.อ.อ.พิพัฒน์พงษ์ หมูหมื่นศรี	จพง.ป้องกันฯ	๐๘๙-๗๑๗๙๓๘๔

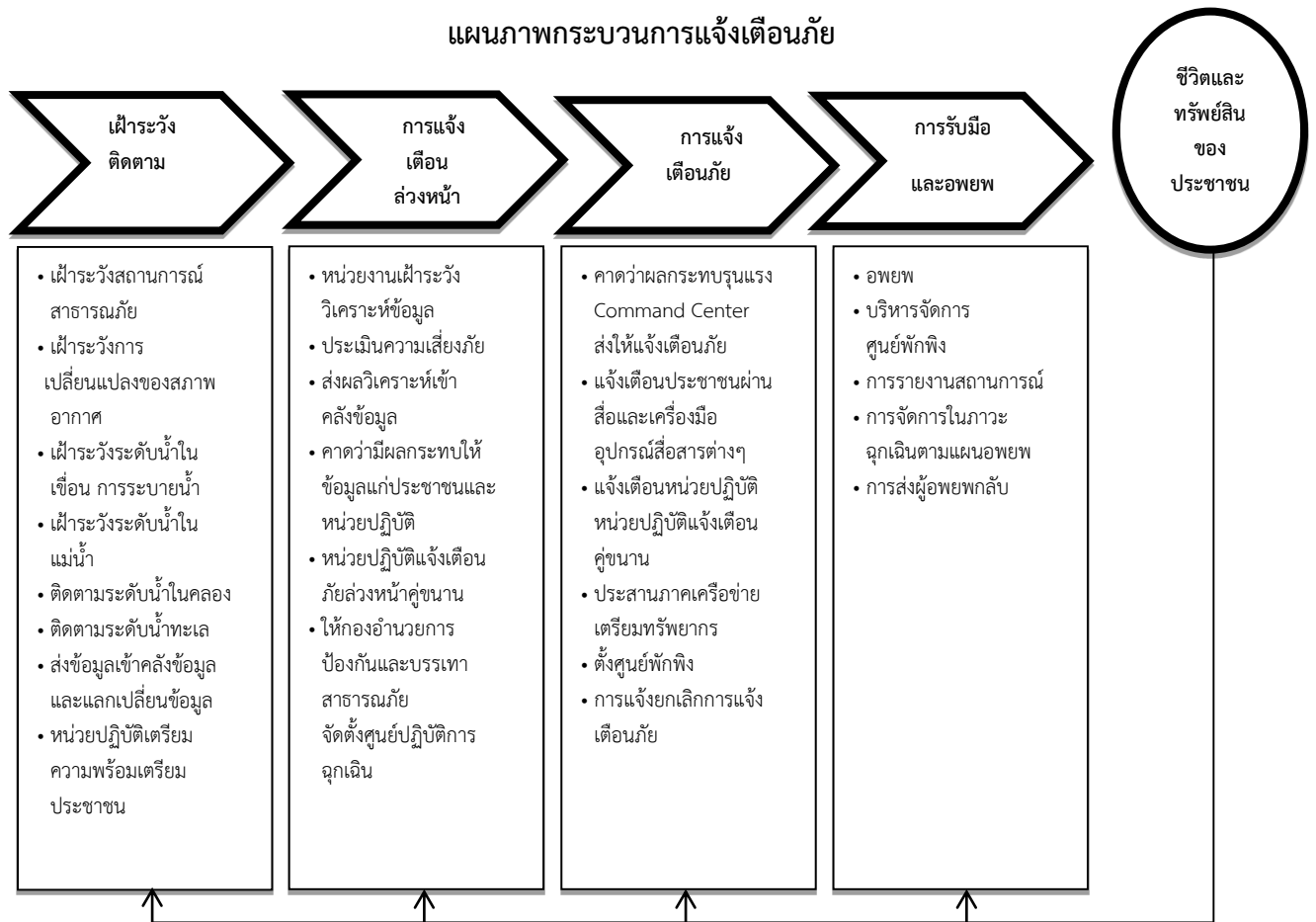
กองอำนวยการป้องกันและบรรเทาสาธารณภัย องค์การบริหารส่วนตำบลโนนกกอก ประกอบด้วย

๑. นายก อบต.	ผู้อำนวยการ
๒. ปลัด อบต.	รองผู้อำนวยการ
๓. ผู้อำนวยการกองช่าง	กรรมการ
๔. ผู้อำนวยการกองสวัสดิการ	กรรมการ
๕. ผู้อำนวยการกองคลัง	กรรมการ
๖. เจ้าหน้าที่/พนักงานการเงิน	กรรมการ
๗. กำนัน/ผู้ใหญ่บ้าน/ผู้นำชุมชน	กรรมการ
๘. ผู้แทนหน่วยงานของรัฐที่นายอำเภอเห็นสมควรแต่งตั้ง	กรรมการ
๙. ผู้แทนสถานศึกษาที่ นายก อบต.เห็นสมควรแต่งตั้งกรรมการ	กรรมการ
๑๐. ผู้แทนองค์การสาธารณกุศลในพื้นที่ ที่นายก อบต.เห็นสมควรแต่งตั้ง	กรรมการ
๑๒. หัวหน้าสำนักปลัด	กรรมการและเลขานุการ

หมายเหตุ อาจปรับเปลี่ยนและเปลี่ยนแปลงกรรมการได้ตามที่นายอำเภอเห็นสมควรอำนาจหน้าที่

๑. จัดทำแผนปฏิบัติการในการป้องกันและบรรเทาสาธารณภัยขององค์กรปกครองส่วนท้องถิ่น และแผนที่เกี่ยวข้องเพื่ออำนวยความสะดวก ประสานงาน และสนับสนุนการปฏิบัติในการป้องกันและบรรเทาสาธารณภัยขององค์กรปกครองส่วนท้องถิ่น
๒. กำหนดแนวทางปฏิบัติเพื่อลดความเสี่ยงจากสาธารณภัย การเตรียมพร้อมรับมือกับสาธารณภัย เช่น จัดให้มีการฝึกการป้องกันและบรรเทาสาธารณภัย เป็นต้น
๓. จัดตั้งทีมเฝ้าระวัง ติดตาม ประเมินและวิเคราะห์สถานการณ์สาธารณภัย และแจ้งเตือนภัยเมื่อเกิด หรือคาดว่าจะเกิดสาธารณภัยขึ้นในเขตพื้นที่ และให้จัดตั้งศูนย์ปฏิบัติการฉุกเฉินท้องถิ่นเพื่อควบคุมและบัญชาการ การเผชิญเหตุสาธารณภัยในพื้นที่
๔. รวบรวม จัดทำคลังข้อมูลทรัพยากรในการป้องกันและบรรเทาสาธารณภัย และฐานข้อมูลความเสี่ยงภัยในพื้นที่ อบต.โนนกกอก
๕. ช่วยเหลือผู้อำนวยการจังหวัดและผู้อำนวยการอำเภอตามที่ได้รับมอบหมาย
๖. สนับสนุนการป้องกันและบรรเทาสาธารณภัยให้แก่องค์กรปกครองส่วนท้องถิ่นแห่งพื้นที่หรือพื้นที่ใกล้เคียงเมื่อได้รับการร้องขอ

แผนภาพกระบวนการแจ้งเตือนภัย



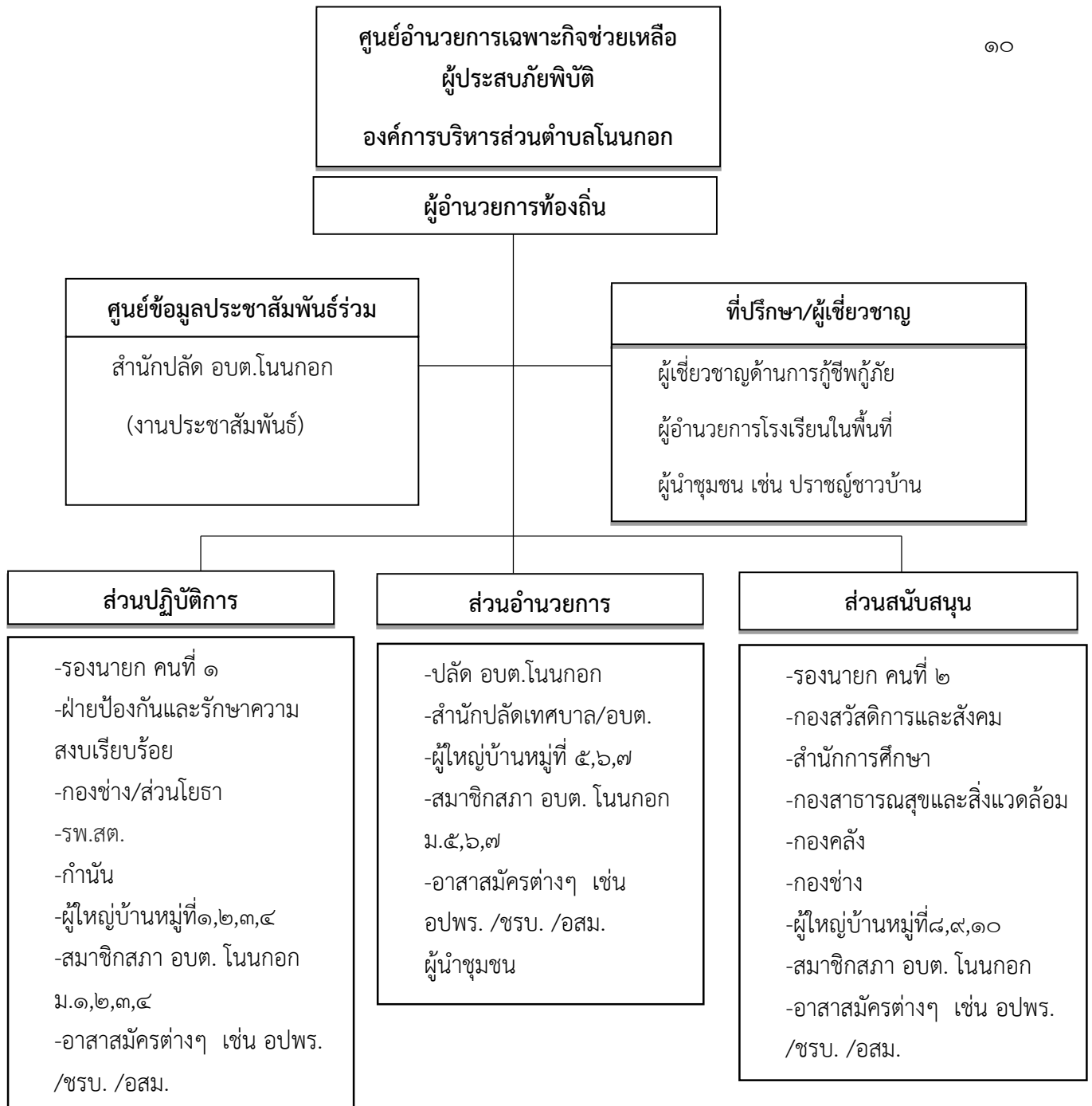
วิธีการแจ้งเตือนภัย

แจ้งเตือนผ่านหน่วยงาน

- ส่วนราชการภายในอำเภอ
- องค์กรปกครองส่วนท้องถิ่นในเขตพื้นที่
- กำนัน/ผู้ใหญ่บ้าน
- กลุ่มผู้ได้รับผลกระทบ (พื้นที่เสี่ยงภัย) เช่น กลุ่มผู้ประกอบการ

แจ้งเตือนประชาชนโดยตรง โดยผ่านทาง

- สถานีวิทยุกระจายเสียง
- วิทยุสมัครเล่น โทรศัพท์มือถือ
- หอกระจายข่าวเสียงตามสาย
- รถประชาสัมพันธ์
- โซเรนเตือนภัยแบบมือถือหมุน
- แอปพลิเคชันไลน์ (Line) ฯลฯ



ส่วนอำนวยการ มีหน้าที่ ดังนี้

- รับแจ้งข่าวสาร และรับรายงานเหตุการณ์ต่าง ๆ
- ติดตามสถานการณ์รวบรวมข่าวสารประเมินสถานการณ์ที่อาจเกิดขึ้น
- เตรียมเจ้าหน้าที่ เครื่องมือ เครื่องใช้ในการป้องกันภัยฝ่ายพลเรือน
- รายงานเหตุการณ์ ต่อกองอำนวยการฯ/ หรือหน่วยเหนือขึ้นไป

ส่วนปฏิบัติการ มีหน้าที่ ดังนี้

- ดำเนินการระงับและบรรเทาภัย กู้ภัยเมื่อเกิดภัย
- ดำเนินการจัดการปฐมพยาบาลเบื้องต้นให้ผู้ประสบภัยเมื่อเกิดภัย
- ดำเนินการอพยพประชาชนและส่วนราชการไปยังพื้นที่ปลอดภัย
- ระวังอันตราย ทำลายซากปรักหักพังที่อาจก่อให้เกิดอันตรายต่อประชาชน
- รักษาความสงบเรียบร้อยบริเวณที่เกิดภัย

ส่วนสนับสนุน มีหน้าที่ ดังนี้

- การสงเคราะห์ช่วยเหลือฟื้นฟูบูรณะสภาพของประชาชนที่ประสบภัยให้กลับสู่สภาพปกติ
- บูรณะซ่อมแซมสิ่งก่อสร้างสาธารณูปโภค เส้นทางคมนาคมให้ใช้งานได้ในเบื้องต้น
- การจัดหน่วยปฐมพยาบาลผู้บาดเจ็บ และจัดการสาธารณสุขแก่ผู้ประสบภัย

องค์กรสนับสนุน

โดยให้การสนับสนุนในด้านกำลังคน ยานพาหนะ เครื่องมือเครื่องใช้ และสิ่งของต่างๆ ที่จำเป็นในการบรรเทาและระงับภัยที่เกิดขึ้นเพื่อให้สามารถปฏิบัติงานได้ทันต่อเหตุการณ์และมีประสิทธิภาพสูงสุด

ส่วนราชการที่เป็นองค์กรสนับสนุนในพื้นที่ ประกอบด้วย

- ๑) ที่ทำการปกครองอำเภอเกษตรสมบูรณ์
- ๒) สถานีตำรวจภูธรเกษตรสมบูรณ์
- ๓) การไฟฟ้าส่วนภูมิภาคอำเภอเกษตรสมบูรณ์
- ๔) อปท.ในพื้นที่อำเภอเกษตรสมบูรณ์
- ๕) สำนักงานสาธารณสุขอำเภอเกษตรสมบูรณ์
- ๖) โรงพยาบาลเกษตรสมบูรณ์
- ๗) อาสาสมัคร ชมรม สมาคม และชุมชนต่าง ๆ

การบังคับบัญชา

อำนาจการบังคับบัญชาส่วนราชการ หน่วยงาน เจ้าหน้าที่ และบุคคลทั่วไปเกี่ยวกับการป้องกันภัยพิบัติกรณีฉุกเฉิน เนื่องจากอุทกภัย ให้ผู้อำนวยการป้องกันภัยฝ่ายพลเรือนองค์การบริหารส่วนตำบลโนนกกอก เป็นผู้ใช้อำนาจสั่งการอำนวยความสะดวก ควบคุม แนะนำ หรือเป็นไปตามพระราชบัญญัติป้องกันและบรรเทาสาธารณภัย พ.ศ. ๒๕๕๐

การติดต่อสื่อสาร

ศูนย์อำนวยความสะดวกช่วยเหลือผู้ประสบภัยพิบัติ กรณีฉุกเฉินเนื่องจากอุทกภัย/ดินโคลนถล่ม องค์การบริหารส่วนตำบลโนนกกอก ตั้งอยู่ ณ ที่ทำการองค์การบริหารส่วนตำบลโนนกกอก เลขที่ ๒๒๒ หมู่ที่ ๔ ตำบลโนนกกอก อำเภอเกษตรสมบูรณ์ จังหวัดชัยภูมิ ๓๖๑๒๐ โทรศัพท์ ๐๔๔-๐๕๖๐๒๐ วิทยุสื่อสาร ความถี่ ๑๖๒.๑๒๕ MHz นามเรียกขาน (โนนกกอก)

พ.อ.อ.	ผู้เขียนแผน	พ.จ.อ.	ผู้เสนอแผน
(พิพัฒน์พงษ์ หมู่มื่นศรี)		(สิทธิชัย สมวงษ์)	
เจ้าพนักงานป้องกันป้องกันและบรรเทาสาธารณภัย		หัวหน้าสำนักปลัด	
ส.ต.ท.	ผู้ให้ความเห็นชอบ	(ลงชื่อ)	ผู้อนุมัติแผน
(อุเทน สถาน)		(นายศุภกรณ์ ว่างสระ)	
ปลัดองค์การบริหารส่วนตำบลโนนกกอก		นายกองค์การบริหารส่วนตำบลโนนกกอก	